

**T.C**  
**KURUCAŐİLE KAYMAKAMLIĐI**  
**KURUCAŐİLE İLKOKULU-ORTAOKULU MÜDÜRLÜĐÜ**  
**2019-2023 STRATEJİK PLANI**



## İSTİKLALMARŞI

Korkma, sönmez bu şafaklarda yüzen al sancak;  
Sönmeden yurdumun üstünde tüten en son ocak.  
O benim milletimin yıldızıdır, parlayacak;  
O benimdir, o benim milletimindir ancak.

Çatma, kurban olayım, çehreni ey nazlı hilal!  
Kahraman ırkıma bir gül! Ne bu şiddet, bu celal?  
Sana olmaz dökülen kanlarımız sonra helal...  
Hakkıdır Hakk'a tapan milletimin istiklal!

Ben ezelden beridir hür yaşadım, hür yaşarım.  
Hangi çılgın bana zincir vuracakmış? Şaşarım!  
Kükremiş sel gibiyim, bendimi çiğner, aşarım.  
Yırtarım dağları, enginlere sığmam taşarım.

Garbın afakını sarmışsa çelik zırhlı duvar,  
Benim iman dolu göğsüm gibi serhaddim var.  
Ulusun, korkma! Nasıl böyle bir imanı boğar,  
"Medeniyet!" dediğin tek dişi kalmış canavar?

Arkadaş! Yurduma alçakları uğratma sakın.  
Siper et gövdeni, dursun bu hayasızca akın.  
Doğacaktır sana va'dettiği günler Hakk'ın...  
Kim bilir, belki yarın, belki yarından da yakın.

Bastığın yerleri "toprak!" diyerek geçme, tanı:  
Düşün altındaki binlerce kefensiz yatanı.  
Sen şehit oğlusun, incitme, yazıktır atanı:  
Verme, dünyaları alsan da, bu cennet vatanı.

Kim bu cennet vatanın uğruna olmaz ki feda?  
Şüheda fışkıracak toprağı sıksan, şüheda!  
Canı, cananı bütün varımı alsın da Huda,  
Etmesin tek vatanımdan beni dünyada cüda.

Ruhumun senden, İlahi, şudur ancak emeli:  
Dağmesin mabedimin göğsüne namahrem eli.  
Bu ezanlar ezanlar-ki şahadetleri dinin temeli  
Ebedi yurdumun üstünde benim inlemeli.

O zaman vecd ile bin secde eder-varsa-taşım,  
Her cerihamdan, İlahi, boşanıp kanlı yaşım,  
Fışkırır ruh-ı mücerred gibi yerden na'sım;  
O zaman yükselerek arşa değer belki başım.

Dalgalar sen de şafaklar gibi ey şanlı hilal!  
Olsun artık dökülen kanlarımın hepsi helal!  
Ebediyen sana yok, ırkıma yok izmihlal:  
Hakkıdır, hür yaşamış bayrağımın hürriyet;  
Hakkıdır, Hakk'a tapan, milletimin istiklal!

Mehmet AKİF ERSOY

Öğretmenler;  
Yeni Nesil Sizin  
Eseriniz Olacaktır.

*H. Öztürk*



## GENÇLİĞE HİTABE

Ey Türk gençliği! Birinci vazifen, Türk istiklalini, Türk cumhuriyetini, ilelebet, muhafaza ve müdafaa etmektir.

Mevcudiyetinin ve istikbalinin yegane temeli budur. Bu temel, senin, en kıymetli hazinendir. İstikbalde dahi, seni, bu hazineden, mahrum etmek isteyecek, dahili ve harici, bedhahların olacaktır. Bir gün, istiklal ve cumhuriyeti müdafaa mecburiyetine düşersen, vazifeye atılmak için, içinde bulunacağın vaziyetin imkanı ve şeraitini düşünmeyeceksin! Bu imkan ve şerait, çok namüsaıt bir mahiyette tezahür edebilir. İstiklal ve cumhuriyetine kastedecek düşmanlar, bütün dünyada emsali görülmemiş bir galibiyetin mümessili olabilirler. Cebren ve hile ile aziz vatanın, bütün kaleleri zapt edilmiş, bütün tersanelerine girilmiş, bütün orduları dağıtılmış ve memleketin her köşesi bilfiil işgal edilmiş olabilir. Bütün bu şeraitten daha elim ve daha vahim olmak üzere, memleketin dahilinde, iktidara sahip olanlar gaflet ve dalalet ve hatta hyanet içinde bulunabilirler. Hatta bu iktidar sahipleri şahsi menfaatlerini, müstevlerin siyasi emelleriyle tevhit edebilirler. Millet, fakr u zaruret içinde harap ve bitap düşmüş olabilir.

Ey Türk istikbalinin evladı! İşte, bu ahval ve şerait içinde dahi, vazifen; Türk istiklal ve cumhuriyetini kurtarmaktır! Muhtaç olduğun kudret, damarlarındaki asil kanda, mevcuttur!

*H. Öztürk*



## **SUNUŞ**

*Çok hızlı gelişen, değişen teknolojilerle bilginin değişim süreci de hızla değişmiş ve başarı için sistemli ve planlı bir çalışmayı kaçınılmaz kılmıştır. Sürekli değişen ve gelişen ortamlarda çağın gerekleri ile uyumlu bir eğitim öğretim anlayışını sistematik bir şekilde devam ettirebilmemiz, belirlediğimiz stratejileri en etkin şekilde uygulayabilmemiz ile mümkün olacaktır. Başarılı olmak da iyi bir planlama ve bu planın etkin bir şekilde uygulanmasına bağlıdır.*

*Kapsamlı ve özgün bir çalışmanın sonucu hazırlanan Stratejik Plan okulumuzun çağa uyumu ve gelişimi açısından tespit edilen ve ulaşılması gereken hedeflerin yönünü, doğrultusunu ve tercihlerini kapsamaktadır. Katılımcı bir anlayış ile oluşturulan Stratejik Plânın, okulumuzun eğitim yapısının daha da güçlendirilmesinde bir rehber olarak kullanılması amaçlanmaktadır.*

*Belirlenen stratejik amaçlar doğrultusunda hedefler güncellenmiş ve okulumuzun 2019-2023 yıllarına ait stratejik plânı hazırlanmıştır.*

*Okulumuza ait bu planın hazırlanmasında her türlü özveriye gösteren ve sürecin tamamlanmasına katkıda bulunan herkese teşekkür ediyorum, bu plânın başarıyla uygulanması ile okulumuzun başarısının daha da artacağına inanıyorum, tüm personelimize başarılar diliyorum.*

*Fuat AYDOĞMUŞ  
Okul Müdür V.*

# İçindekiler

SUNUŞ .....	3
İÇİNDEKİLER .....	4
<b>BÖLÜM I: GİRİŞ VE PLAN HAZIRLIK SÜRECİ .....</b>	<b>5</b>
<b>BÖLÜM II: DURUM ANALİZİ .....</b>	<b>7</b>
OKULUN KISA TANITIMI .....	8
OKULUN MEVCUT DURUMU: TEMEL İSTATİSTİKLER .....	9
PAYDAŞ ANALİZİ .....	14
GZFT (GÜÇLÜ, ZAYIF, FIRSAT, TEHDİT) ANALİZİ .....	16
GELİŞİM VE SORUN ALANLARI .....	19
<b>BÖLÜM III: MİSYON, VİZYON VE TEMEL DEĞERLER .....</b>	<b>21</b>
MİSYONUMUZ .....	22
VİZYONUMUZ .....	22
TEMEL DEĞERLERİMİZ .....	22
<b>BÖLÜM IV: AMAÇ, HEDEF VE EYLEMLER .....</b>	<b>23</b>
TEMA I: EĞİTİM VE ÖĞRETİME ERİŞİM .....	23
TEMA II: EĞİTİM VE ÖĞRETİMDE KALİTENİN ARTIRILMASI .....	26
TEMA III: KURUMSAL KAPASİTE .....	32
<b>V. BÖLÜM: MALİYETLENDİRME .....</b>	<b>35</b>
<b>EKLER: .....</b>	<b>36</b>

# BÖLÜM I



**GİRİŞ ve PLAN HAZIRLIK SÜRECİ**

2019-2023 dönemi stratejik plan hazırlanması süreci Üst Kurul ve Stratejik Plan Ekibinin oluşturulması ile başlamıştır. Ekip tarafından oluşturulan çalışma takvimi kapsamında ilk aşamada durum analizi çalışmaları yapılmış ve durum analizi aşamasında paydaşlarımızın plan sürecine aktif katılımını sağlamak üzere paydaş anketi, toplantı ve görüşmeler yapılmıştır.

Durum analizinin ardından geleceğe yönelim bölümüne geçilerek okulumuzun amaç, hedef, gösterge ve eylemleri belirlenmiştir. Çalışmaları yürüten ekip ve kurul bilgileri altta verilmiştir.

### STRATEJİK PLAN ÜST KURUL VE EKİBİ

Üst Kurul Bilgileri		Ekip Bilgileri	
Adı Soyadı	Unvanı	Adı Soyadı	Unvanı
Fuat AYDOĞMUŞ	Okul Müdür V.	Saliha DEMİRCAN	Okul Müdür Yardımcısı
Saliha DEMİRCAN	Okul Müdür Yardımcısı	Fatma ARIPEK	Anasınıfı Öğretmeni
Sinem ÇELİK	Okul Müdür Yardımcısı	Elif AVCI	Sınıf Öğretmeni
Aysel ERFİNDİK	Okul Aile Birliği Başkanı	Seda ARSLAN	Sınıf Öğretmeni
Burçin KIRIKÇI	Yönetim Kurulu Üyesi	Esra ÖZÇELİK	Sınıf Öğretmeni
		Mehmet ATALAY	Matematik Öğretmeni
		Fatma BARAN ŞAHİN	Bilişim Teknolojileri Öğretmeni
		Armanç Can ATEŞ	Müzik Öğretmeni
		Songül KILIÇARSLAN GÜLER	İngilizce Öğretmeni
		Nihan ULUAY	Görsel Sanatlar Öğretmeni
		Aysel ERFİNDİK	Gönüllü Veli

# BÖLÜM II



## DURUM ANALİZİ

Durum analizi bölümünde okulumuzun mevcut durumu ortaya konularak neredeyiz sorusuna yanıt bulunmaya çalışılmıştır. Bu kapsamda okulumuzun kısa tanıtımı, okul künyesi ve temel istatistikleri, paydaş analizi ve görüşleri ile okulumuzun Güçlü Zayıf Fırsat ve Tehditlerinin (GZFT) ele alındığı analize yer verilmiştir.

## **OKULUN KISA TANITIMI**

Okul 1932-1933 öğretim yılında Kurucaşile İlk Mektebi olarak faaliyete başlamıştır. Okul kayıtları incelendiğinde, eğitim öğretime başladığı ilk yıllardan itibaren kız öğrencilerin de okula devam ederek mezun oldukları görülmüştür.

1961-1962 öğretim yılına kadar aynı isimle hizmet veren okulumuz daha sonra 27 Mayıs İlkokulu ismini almıştır.

1986-1987 öğretim yılında Barbaros Hayrettin Paşa İlkokulu olarak adı tekrar değiştirilen okul, 1992-1993 öğretim yılında ise ortaokul ile birleştirilerek Kurucaşile İlköğretim Okulu adını almıştır. Okul 1999-2000 eğitim öğretim yılında yeni okul binasına taşınmıştır.

Halâ 3 idareci, 10 öğretmen, 2 hizmetli, 3 İş Kur Personeli görev yapmaktadır. Bünyesinde bulunan anasınıfı ile birlikte 9 şubede 116 kız - 125 erkek olmak üzere toplam 241 öğrenci ile faaliyetini sürdürmektedir.

Taşıma merkezi olarak Başköy, Meryemler, Karşıgeçe, Nanepınarı, Hacı Ahmet, Kirlık Müslim Hoca, İlyasgeçidi, Kömeç, Döngelci, Kaya, Kaleköy, Yeniköy, Şeyhler, Hacı, Kapısuyu, Demirci, Ziyaret, Dip ve Hoca Köylerinden öğrenci gelmektedir.

Okulumuz hem sportif etkinliklerde hem de kültürel faaliyetlerde oldukça aktiftir. Çeşitli anma günlerinde hazırlanan programlar, sportif faaliyetlerde kazanılan madalya ve kupalar, eğitim öğretim dönemi içinde yapılan bilimsel ve kültürel faaliyetler, il içinde ve Türkiye geneli satranç turnuvalarında alınan başarılar ile adından sürekli bahsettiren bir okuldur.



## Okulun Temel İstatistikler Mevcut Durumu:

### Okul Künyesi

Okulumuzun temel girdilerine ilişkin bilgiler altta yer alan okul künyesine ilişkin tabloda yer almaktadır.

#### Temel Bilgiler Tablosu

İli: Bartın		İlçesi: Kurucasıle			
Adres:	Şile Mah. Ali Fehmi Ağartan Cad.	Coğrafi Konum (link):	<a href="https://goo.gl/maps/vBGxuhLfczk">https://goo.gl/maps/vBGxuhLfczk</a>		
Telefon Numarası:	0 378 518 11 92	Faks Numarası:	0 378 518 11 92		
e- Posta Adresi:	888051@meb.k12.tr 717888@meb.k12.tr	Web sayfası adresi:	http://kurucasileilkokulu.meb.k12.tr/ http://kurucasileortaokulu.meb.k12.tr/		
Kurum Kodu:	888051 - 717888	Öğretim Şekli:	Tam Gün		
Okulun Hizmete Giriş Tarihi : 1932-1933		Toplam Çalışan Sayısı	21		
Öğrenci Sayısı:	Kız	116	Öğretmen Sayısı	Kadın	9
	Erkek	125		Erkek	3
	Toplam	241		Toplam	12
Derslik Başına Düşen Öğrenci Sayısı		19	Şube Başına Düşen Öğrenci Sayısı		30
Öğretmen Başına Düşen Öğrenci Sayısı		20	Şube Başına 30'dan Fazla Öğrencisi Olan Şube Sayısı		3
Öğrenci Başına Düşen Toplam Gider Miktarı		33,12 TL	Öğretmenlerin Kurumdaki Ortalama Görev Süresi		: 8 yıl

## Çalışan Bilgileri

Okulumuzun çalışanlarına ilişkin bilgiler altta yer alan tabloda belirtilmiştir.

### Çalışan Bilgileri Tablosu

Unvan	Erkek	Kadın	Toplam
Okul Müdürü ve Müdür Yardımcısı	1	2	3
Okul Öncesi Öğretmeni	0	1	1
Özel Eğitim Öğretmeni	0	0	0
Sınıf Öğretmeni	0	3	3
Brans Öğretmeni	3	5	8
Rehber Öğretmen	0	0	0
İdari Personel	0	0	0
Yardımcı Personel	3	2	5
Güvenlik Personeli	1	0	1
<b>Toplam Çalışan Sayıları</b>	<b>8</b>	<b>13</b>	<b>21</b>

## Okulumuz Bina ve Alanları

Okulumuzun binası ile açık ve kapalı alanlarına ilişkin temel bilgiler altta yer almaktadır.

### Okul Yerleşkesine İlişkin Bilgiler

Okul Bölümleri		Özel Alanlar	Var	Yok
Okul Kat Sayısı	4	Çok Amaçlı Salon	x	
Derslik Sayısı	13	Çok Amaçlı Saha		x
Derslik Alanları (m2)	63,525	Kütüphane	x	
Kullanılan Derslik Sayısı	12	Fen Laboratuvarı	x	
Şube Sayısı	9	Bilgisayar Laboratuvarı	x	
İdari Odaların Alanı (m2)	41,76	İş Atölyesi		x
Öğretmenler Odası (m2)	63,525	Beceri Atölyesi	x	
Okul Oturma Alanı (m2)	598,5	Pansiyon		x
Okul Bahçesi (Açık Alan)(m2)	2358			
Okul Kapalı Alan (m2)	-			
Sanatsal, bilimsel ve sportif amaçlı toplam alan (m <sup>2</sup> )	-			
Kantin (m2)	-			
Tuvalet Sayısı	4			
<b>Diğer (.....)</b>				

## Sınıf ve Öğrenci Bilgileri

Okulumuzda yer alan sınıfların öğrenci sayıları alttaki tabloda verilmiştir.

SINIFI	Kız	Erkek	Toplam	SINIFI	Kız	Erkek	Toplam
Anasınıfı	10	11	21	4-ÖZEL EĞİTİM		1	1
1-A	20	13	33	5-A	11	22	33
2-A	7	14	21	6-A	10	8	18
3-A	11	19	30	7-A	15	7	22
4-A	16	18	34	8-A	16	13	29

## Donanım ve Teknolojik Kaynaklarımız

Teknolojik kaynaklar başta olmak üzere okulumuzda bulunan çalışır durumdaki donanım malzemesine ilişkin bilgiye alttaki tabloda yer verilmiştir.

### Teknolojik Kaynaklar Tablosu

Akıllı Tahta Sayısı	20	TV Sayısı	0
Masaüstü Bilgisayar Sayısı	21	Yazıcı Sayısı	2
Taşınabilir Bilgisayar Sayısı	1	Fotokopi Makinası Sayısı	5
Projeksiyon Sayısı	5	İnternet Bağlantı Hızı	100mbps /100mbps

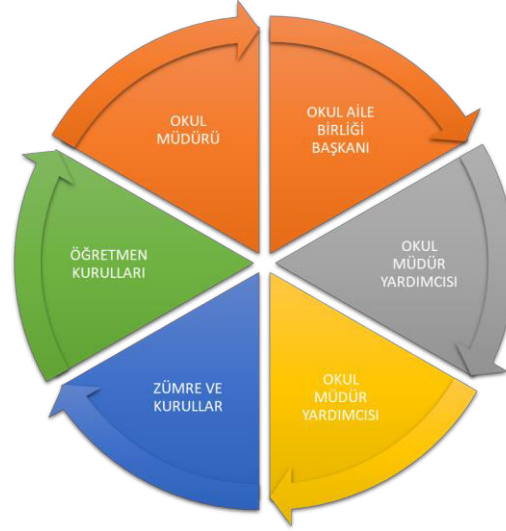
## Gelir ve Gider Bilgisi

Okulumuzun genel bütçe ödenekleri, okul aile birliđi gelirleri ve diđer katkılarda dâhil olmak üzere gelir ve giderlerine iliřkin son üç yıl gerçekteşme bilgileri alttaki tabloda verilmiştir.

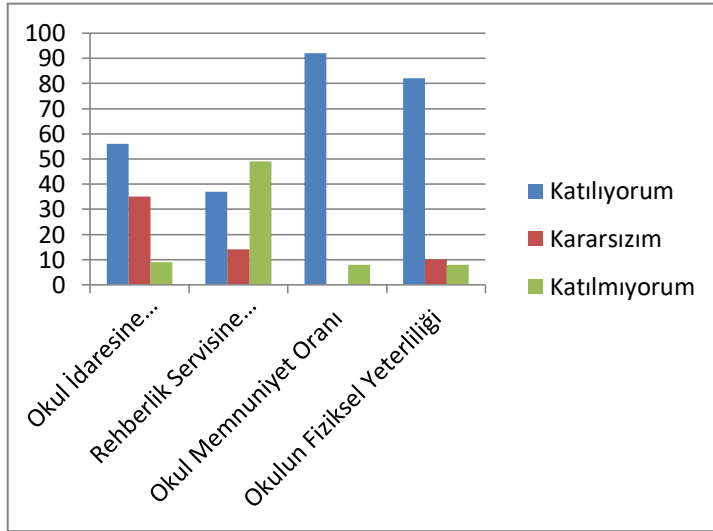
Yıllar	Gelir Miktarı	Gider Miktarı
2016	3273 TL	2120 TL
2017	1431 TL	2385,23 TL
2018	4277	2049,99
2019	6,293(Devreden Dahil)	950 TL

## PAYDAŞ ANALİZİ

Kurumumuzun temel paydaşları öğrenci, veli ve öğretmen olmakla birlikte eğitimin dışsal etkisi nedeniyle okul çevresinde etkileşim içinde olunan geniş bir paydaş kitlesi bulunmaktadır. Paydaşlarımızın görüşleri anket, toplantı, dilek ve istek kutuları, elektronik ortamda iletilen önerilerde dâhil olmak üzere çeşitli yöntemlerle sürekli olarak alınmaktadır.



Kurumumuzun en önemli paydaşları arasında yer alan öğrenci, veli ve öğretmenlerimize yönelik olarak anket uygulanmıştır. 5'li Likert Ölçeğine göre hazırlanmış olan anketlerde öğretmenler için toplam 14, öğrenciler için toplam 14, veliler için ise yine 14 soruya yer verilmiştir.



## ÖĞRENCİ MEMNUNİYET ANKETİ SONUÇLARI

Öğrencilere sorulan 14 adet soru "okul idaresine ulaşılabilirlik", "rehberlik servisine ulaşılabilirlik", "memnuniyet oranı", "okulun fiziksel yeterliliği" kategorilerinde analiz edilmiş ve yandaki gibi grafiklendirilmiştir. Öğrencilerimize göre;

**Olumlu yönlerimiz:** Okulda kendilerini güvende hissetmeleri, öğretmenlerle iletişim kurup sorunlarını rahatlıkla dile getirebilmeleri, okulumuzun temiz ve fiziksel olarak yeterli olması, derslerin eğlenceli ile işlenmesi.

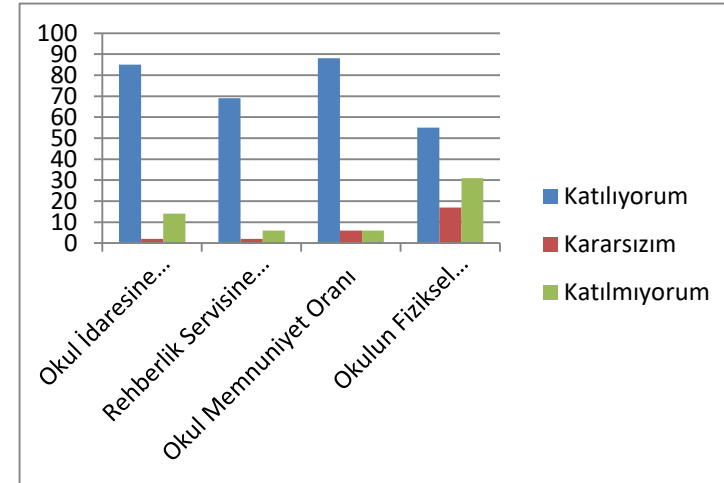
**Olumsuz yönlerimiz:** Rehberlik servisimizin bulunmaması.

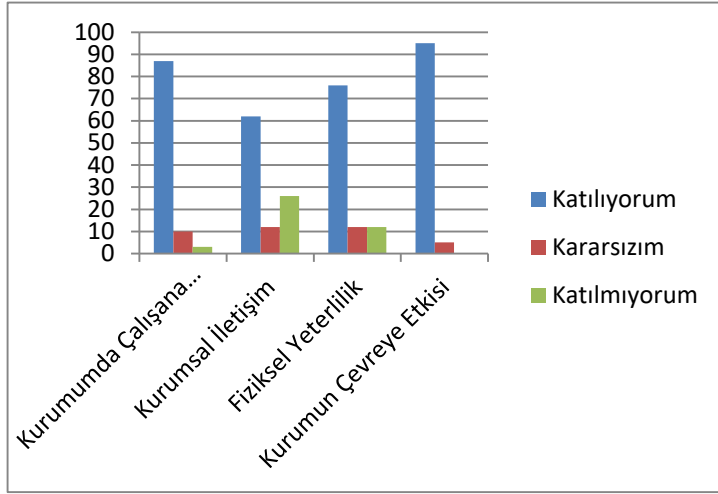
## VELİ MEMNUNİYET ANKETİ SONUÇLARI

Velilerimize sorulan 14 adet soru "okul idaresine ulaşılabilirlik", "rehberlik servisine ulaşılabilirlik", "memnuniyet oranı", "okulun fiziksel yeterliliği" kategorilerinde analiz edilmiş ve yandaki gibi grafiklendirilmiştir. Velilerimize göre;

**Olumlu yönlerimiz:** Öğretmenlerle diledikleri an iletişim kurabilmeleri, okulumuzun temiz ve giriş çıkışlar ile teneffüslerde öğrencilerin güvende olmaları, öğretmenlerin öğrencilerle birebir ilgilenmeleri, sınıf mevcutlarının az olması.

**Olumsuz yönlerimiz:** Rehberlik servisimizin bulunmaması.





## ÖĞRETMEN MEMNUNİYET ANKETİ SONUÇLARI

Öğretmenlerimize sorulan 14 adet soru “kurum çalışanlarına değer verilmesi”, “kurumsal iletişim”, “fiziksel yeterlilik”, “kurumun çevreye etkisi” kategorilerinde analiz edilmiş ve yandaki gibi grafiklendirilmiştir. Öğretmenlerimize göre;

**Olumlu yönlerimiz:** Öğretmene gelişimi için fırsatlar sunulması, öğretmenler arası işbirliği, yapılacak çalışmalarda öğretmenin fikrinin alınması, çevrede farkındalık yaratacak faaliyetlerin bulunması

**Olumsuz yönlerimiz:** Kurum içi çalışanlar arasında sosyal etkinliklerin sınırlı olması

## GZFT (Güçlü, Zayıf, Fırsat, Tehdit) Analizi

Okulumuzun temel istatistiklerinde verilen okul künyesi, çalışan bilgileri, bina bilgileri, teknolojik kaynak bilgileri ve gelir gider bilgileri ile paydaş anketleri sonucunda ortaya çıkan sorun ve gelişime açık alanlar iç ve dış faktör olarak değerlendirilerek GZFT tablosunda belirtilmiştir. Dolayısıyla olguyu belirten istatistikler ile algıyı ölçen anketlerden çıkan sonuçlar tek bir analizde birleştirilmiştir.

Kurumun güçlü ve zayıf yönleri donanım, malzeme, çalışan, iş yapma becerisi, kurumsal iletişim gibi çok çeşitli alanlarda kendisinden kaynaklı olan güçlülükleri ve zayıflıkları ifade etmektedir ve ayrımda temel olarak okul müdürü/müdürlüğü kapsamında bakılarak iç faktör ve dış faktör ayrımı yapılmıştır.



## İçsel Faktörler

### Güçlü Yönler

Öğrenciler	Sınıf mevcutlarının Türkiye ortalamasının altında olması, okullaşma oranının %100 olması
Öğretmen	Kadronun genç, dinamik, idealist ve aktif olması
Çalışanlar	İş bölümü çerçevesinde herkesin kendi alanında çalışması
Veliler	İş birliğine açık, çeşitli konularda bilgi sahibi ve okula yardımcı
Bina ve Yerleşke	Binanın merkezi bir yerde ve tüm dersliklerin mevcut bulunması
Donanım	Devlet destekli etkileşimli tahtalar, bilişim sınıfı ve laboratuvar malzemeleri bakımından kısmen yeterlidir.
Bütçe	-
Yönetim Süreçleri	Yöneticilerin çalışanların fikirlerine önem vermesi
İletişim Süreçleri	Paydaşların iletişime açık olmaları

### Zayıf Yönler

Öğrenciler	Öğrencilerde nakil işlemlerinin fazla olması sebebi ile oryantasyon problemlerinin yaşanması
Çalışanlar	Yeterli destek personelinin olmaması
Veliler	Velilerin eğitim öğretim noktasındaki yetersizlikleri ve birbirleri arasındaki iletişim engelleri
Bina ve Yerleşke	Yangın merdiveninin mevcut olmaması, elektrik ve su tesisatlarının eski olması, engelli bireyler için yeterli şartların mevcut olmaması
Donanım	Öğrenci sıra ve masalarımızın eski ve yıpranmış olması
Bütçe	Okul Aile Birliği bütçesinin yetersiz olması
Yönetim Süreçleri	İdarecilerin hızlı sirkülasyonları
İletişim Süreçleri	-

## Dışsal Faktörler

### Fırsatlar

<b>Politik</b>	Bakanlık 2023 Eğitim Vizyonunun ilçe öğretmenlerinin görüşüne sunulması
<b>Ekonomik</b>	Merkez okul olarak öğrencilerin imkanlara yakın olması
<b>Sosyolojik</b>	Küçük bir ilçe olduğumuzdan ötürü veliye ulaşım noktasında sıkıntı olmaması
<b>Teknolojik</b>	Devlet desteği ile teknolojik imkanlardan yararlanabilmemiz
<b>Mevzuat-Yasal</b>	Mevzuat değişimi çalışmalarında öğretmenlerin de fikir ve görüşlerine önem verilmesi
<b>Ekolojik</b>	Temiz hava, temiz çevre, organik besinlere kolay ulaşım, deniz ürünlerine ulaşım

### Tehditler

<b>Politik</b>	Milli Eğitim Müdürlüğü'nden ayrılan bütçenin merkez okul olmamız kaynaklı sınırlı olması
<b>Ekonomik</b>	Bağışların sürekli köy okullarına yönelmesi yüzünden merkezde bulunan bir okul olarak yaşanan mağduriyet
<b>Sosyolojik</b>	Bölgenin sosyal ortamlara uzak olması, yörenin sürekli göç vermesi
<b>Teknolojik</b>	Elektrik kesintileri yüzünden teknolojik aletlerimizin sürekli bozulma tehlikesi altında olması
<b>Mevzuat-Yasal</b>	Sürekli değişen mevzuat
<b>Ekolojik</b>	Yağışların bol olmasından dolayı sel tehlikesi altında olmamız

## **Gelişim ve Sorun Alanları**

Gelişim ve sorun alanları analizi ile GZFT analizi sonucunda ortaya çıkan sonuçların planın geleceğe yönelim bölümü ile ilişkilendirilmesi ve buradan hareketle hedef, gösterge ve eylemlerin belirlenmesi sağlanmaktadır.

Gelişim ve sorun alanları ayrımında eğitim ve öğretim faaliyetlerine ilişkin üç temel tema olan Eğitime Erişim, Eğitimde Kalite ve Kurumsal Kapasite kullanılmıştır. Eğitime erişim, öğrencinin eğitim faaliyetine erişmesi ve tamamlamasına ilişkin süreçleri; Eğitimde kalite, öğrencinin akademik başarısı, sosyal ve bilişsel gelişimi ve istihdamı da dâhil olmak üzere eğitim ve öğretim sürecinin hayata hazırlama evresini; Kurumsal kapasite ise kurumsal yapı, kurum kültürü, donanım, bina gibi eğitim ve öğretim sürecine destek mahiyetinde olan kapasiteyi belirtmektedir.

## **Gelişim ve Sorun Alanlarımız**

<b>1.TEMA: EĞİTİM VE ÖĞRETİME ERİŞİM</b>	
<b>1</b>	Öğrenci devamsızlığı
<b>2</b>	Özel eğitime ihtiyaç duyan bireylerin eğitimi
<b>3</b>	Taşınmalı eğitim ve servis hizmetlerinin geliştirilmesi
<b>4</b>	Tanıtım ve yönlendirme
<b>5</b>	İlkokulda hazır bulunuşluk

**2.TEMA: EGITIM VE ÖGRETİMDE KALITE**

1	Bursluluk ve destek
2	Akademik başarı
3	Bilimsel, kültürel, sanatsal ve sportif faaliyetler
4	Değerler eğitimi
5	Yerel- ulusal ve Uluslararası Projeler
6	Öğrenci davranışları
7	Kurum kültürü

**3.TEMA: KURUMSAL KAPASİTE**

1	Mesleki yeterlilikler
2	Memnuniyet
3	Fiziksel yapı
4	Eğitim ortamları
5	Yönetim ve organizasyon
6	Derslikler
7	İş birlikleri

# BÖLÜM III



## MİSYON, VİZYON VE TEMEL DEĞERLER

Okul M¼d¼rl¼g¼m¼z¼n Misyon, vizyon, temel ilke ve deęerlerinin oluřturulması kapsamında ¼ęretmenlerimiz, ¼ęrencilerimiz, velilerimiz, alıřanlarımız ve dięer paydařlarımızdan alınan g¼r¼řler, sonucunda stratejik plan hazırlama ekibi tarafından oluřturulan Misyon, Vizyon, Temel Deęerler; Okulumuz ¼st kurulana sunulmuř ve ¼st kurul tarafından onaylanmıřtır.

## **MİSYONUMUZ**

*Atat¼rk ilke ve inkılaplarına baęlı, geleceęi bug¼nden řekillendirme sorumluluęuna sahip, aędař uygarlıęın yapıcı, yaratıcı ve sekin ortaęı olan bireyler yetiřtirmek ¼zere kurumu aile olarak g¼ren, birlik ve beraberlięe ¼nem veren kurum alıřanları olarak buradayız.*

## **VİZYONUMUZ**

*Aklını ve kalbini aynı potada eritebilen, ok y¼nl¼ okur-yazarlık becerisine sahip, sadece aęımızın deęil aynı zamanda geleceęin de becerileri ile donanmıř ve bu becerileri insanlık yararına kullanabilen, aęın gereksinimlerine ıřık tutan bireyler yetiřtirebilmek.*

## TEMEL DEĞERLERİMİZ

Bizi Güçlü ve Farklı Kılan Yarattığımız Değerlerdir. Biz Bunlarla Varız...

- 1) Kurum kültürüne bağlılık.
- 2) Objektiflik.
- 3) Verilere dayalı yönetim anlayışı.
- 4) Görev dağılımında ve iş yerinde adalet.
- 5) Birlik ve dayanışma ruhu.
- 6) Gerçekçilik.
- 7) Planlı gelişim.
- 8) Karşılıklı saygı, sevgi, hoşgörü, güven, güler yüz, samimiyet.
- 9) Genellik, eşitlik.
- 10) Başarıya ulaşma isteğinden doğan azim ve iradeye sahip olma.
- 11) Benzer kurumlarla olan rekabetimizi, kurallar içinde ve dürüstçe sürdürme.

# BÖLÜM IV



## AMAÇ, HEDEF VE EYLEMLER



## TEMA I: EĞİTİM VE ÖĞRETİME ERİŞİM

Eğitim ve öğretime erişim okullaşma ve okul terki, devam ve devamsızlık, okula uyum ve oryantasyon, özel eğitime ihtiyaç duyan bireylerin eğitime erişimi, yabancı öğrencilerin eğitime erişimi ve hayat boyu öğrenme kapsamında yürütülen faaliyetlerin ele alındığı temadır.

*Stratejik Amaç 1* Kayıt bölgemizde yer alan öğrencilerin uyum ve devamsızlık sorunlarını gideren etkin bir yönetim yapısı kurulacaktır.

*Stratejik Hedef 1.1.* Öğrencilerimizin okula devam sorunlarını giderecek önlemler alınacaktır.

### Performans Göstergeleri

No	PERFORMANS GÖSTERGESİ	Mevcut	HEDEF				
		2018	2019	2020	2021	2022	2023
PG.1.1.a	10 gün üstü devamsız (özürlü - özürsüz toplam) öğrencilerin sayısı	11	6	5	4	3	2
PG.1.1.b.	Devamsızlığı fazla olan öğrenci velileri ile yapılan görüşme sayısı	22	20	18	16	15	10

### Eylemler

No	Eylem İfadesi	Eylem Sorumlusu	Eylem Tarihi
1.1.1	Devamsızlık yapan öğrencilerin tespiti ve erken uyarı sistemi için çalışmalar yapılacaktır.	Sınıf Rehber Öğretmenleri Müdür Yardımcısı	01 Eylül-20 Eylül
1.1.2	Devamsızlık yapan öğrencilerin velileri ile özel aylık toplantı ve görüşmeler yapılacaktır.	Sınıf Rehber Öğretmeni Müdür Yardımcısı	Her ayın son haftası

## TEMA II: EĞİTİM VE ÖĞRETİMDE KALİTENİN ARTIRILMASI

Eğitim ve öğretimde kalitenin artırılması başlığı esas olarak eğitim ve öğretim faaliyetinin hayata hazırlama işleminde yapılacak çalışmaları kapsamaktadır.

Bu tema altında akademik başarı, sınav kaygıları, sınıfta kalma, ders başarıları ve kazanımları, disiplin sorunları, öğrencilerin bilimsel, sanatsal, kültürel ve sportif faaliyetleri ile istihdam ve meslek edindirmeye yönelik rehberlik ve diğer mesleki faaliyetler yer almaktadır.

*Stratejik Amaç 2* Öğrencilerimizin gelişmiş dünyaya uyum sağlayacak şekilde donanımlı bireyler olabilmesi için eğitim ve öğretimde kalite artırılabilecektir.

*Stratejik Hedef 2.1.* Öğrenme kazanımlarını takip eden ve velileri de sürece dâhil eden bir yönetim anlayışı ile öğrencilerimizin akademik başarıları artırılabilecektir.

### **Performans Göstergeleri**

No	PERFORMANS GÖSTERGESİ	Mevcut	HEDEF				
		2018	2019	2020	2021	2022	2023
PG.2.1.a	Takdir ve teşekkür belgesi alan öğrenci sayısı	74	76	78	80	82	84
PG.2.1.b	Öğretmen başına düşen EBA kullanım süresi (dakika)	3000	3200	3500	3700	4000	4300
PG.2.1.c	Destekleme ve yetiştirme kurslarına katılan öğrenci sayısı	71	72	73	74	75	76
PG.2.1.d	LGS sınavı başarı yüzdesi	%8	%9	%10	%11	%12	%13

## Eylemler

No	Eylem İfadesi	Eylem Sorumlusu	Eylem Tarihi
2.1.1	Bir gurur panosu oluşturulup, başarılı öğrencilerin isimlerinin tüm okula sergilenmesi	Sınıf Öğretmenleri- Brans Öğretmenleri	Her ayın son haftası
2.1.2	Zeka oyunları sınıfının oluşturulması	Stratejik Plan Üst Kurulu	İkinci dönemin ilk 3 haftası
2.1.3	Kütüphanenin ve bilişim teknolojileri sınıfının ders saatleri içinde öğrencilerin ders ve araştırma çalışmaları için erişime açılması	Türkçe Öğretmeni Bilişim Teknolojileri Öğretmeni	Ekimin ilk haftası- Mayısın son haftası
2.1.4	Sınav kaygısı hakkında rehber öğretmen tarafından envanter uygulanması, sınıf bazında seminerler düzenlenmesi	Sınıf rehber öğretmenleri	Ekimin ilk haftası- Mayısın son haftası

**Stratejik Hedef 2.2.** Öğrencilerimizin bilimsel sportif ve kültürel faaliyetlere katılım oranını artırmak

## Performans Göstergeleri

No	PERFORMANS GÖSTERGESİ	Mevcut	HEDEF				
		2018	2019	2020	2021	2022	2023
PG.2.2.a	Yürütülen kültürel ve sanatsal faaliyet sayısı	3	4	4	5	5	6
PG.2.2.b	Yürütülen kültürel ve sanatsal faaliyetlere katılan öğrenci sayısı	120	125	130	135	140	145
PG.2.2.c	Eğitim amaçlı yapılan gezi sayısı	1	1	2	3	4	5
PG.2.2.d	Eğitim amaçlı yapılan gezilere katılan öğrenci sayısı	12	18	30	45	60	75
PG. 2.2.e	Yürütülen sportif faaliyet sayısı	3	4	4	5	5	5

<b>PG. 2.2.f</b>	Yürütülen sportif faaliyetlere katılan öğrenci sayısı	54	60	62	65	66	67
<b>PG. 2.2.g</b>	Yürütülen bilimsel faaliyet sayısı	1	2	3	4	5	6
<b>PG. 2.2.h</b>	Yürütülen bilimsel faaliyetlerden çıkan ürün sayısı	10	20	30	40	50	60
<b>PG. 2.2.i</b>	Yürütülen bilimsel faaliyetlere katılan öğrenci sayısı	17	24	30	32	35	40

## Eylemler

No	Eylem İfadesi	Eylem Sorumlusu	Eylem Tarihi
2.2.1.	Sportif faaliyetlere öğrenci katılımını artırılması için duyurular yapmak	Stratejik Plan Ekibi	Şubat 2019-Haziran2019
2.2.2	Yetenekli öğrencileri yetenekleri olduğu alanlara yönlendirmek ve o alandaki yeteneklerini geliştirmelerini sağlamak	Stratejik Plan Ekibi	Şubat 2019-Haziran2019
2.2.3	Başarılı öğrencilerin ödüllendirilerek teşvik edilmesini sağlamak.	Stratejik Plan Ekibi	Şubat 2019-Haziran2019
2.2.4	Resim, şiir ve kompozisyon yarışmalarına öğrenci katılımını artırılması için duyurular yapmak	Stratejik Plan Ekibi	Şubat 2019-Haziran2019
2.2.5	Tübitak 4006 Bilim Fuarı kapsamında hazırlanacak projelerin sayısını ve niteliğini artırmak	Stratejik Plan Ekibi	Şubat 2019-Haziran2019
2.2.6	Tübitak 2204-B yarışması kapsamında hazırlanacak projelerin sayısını ve niteliğini artırmak	Stratejik Plan Ekibi	Şubat 2019-Haziran2019

**Stratejik Hedef 2.3.** Etkin bir rehberlik anlayışıyla, öğrencilerimizi ilgi ve becerileriyle orantılı bir şekilde üst öğrenime veya istihdama hazır hale getiren daha kaliteli bir kurum yapısına geçilecektir.

### Performans Göstergeleri

No	PERFORMANS GÖSTERGESİ	Mevcut	HEDEF				
		2018	2019	2020	2021	2022	2023
PG. 2.3.a	Mesleki tanıtım seminerleri sayısı	1	1	2	2	2	2
PG. 2.3.b	Kurum tanıtım gezileri	1	1	2	2	2	2
PG. 2.3.c.	Destekleme ve yetiştirme kursu ders sayısı	5	6	6	6	6	6
PG. 2.3.d.	Bir üst kurum tanıtım gezileri	1	1	2	2	2	2
PG. 2.3.e.	Okulda kariyer günü etkinliğinin bulunması (0-1)	0	1	1	1	1	1

### Eylemler

No	Eylem İfadesi	Eylem Sorumlusu	Eylem Tarihi
2.3.1	Mesleki eğitim seminerleri verilerek öğrencilerin meslek seçmede yeteneklerini fark etmesi için mesleki rehberlik yapılması	Okul Yönetimi İş ve Meslek Danışmanlığı belgesi olan öğretmenler	Mart ayının ilk haftası
2.3.2	Meslek yeterliliği konusunda öğrencilerin farklı kurumların işlevlerini yerinde incelemeleri için kurum gezilerinin yapılması	Okul Yönetimi Sınıf Rehber Öğretmenleri	Nisanın ilk haftası
2.3.3	Yetiştirme ve Destekleme kurslarının bir üst kuruma geçişte akademik olarak öğrencileri daha donanımlı hale getirme	Okul Yönetimi Branş Öğretmenleri	Ekimin ilk haftası- Mayısın son haftası

No	Eylem İfadesi	Eylem Sorumlusu	Eylem Tarihi
2.3.4	Öncelikle ilçede sonra ilde mevcut olan liselerin eğitimi hakkında bilgilendirme amaçlı okul gezilerinin düzenlenmesi	Okul Yönetimi Brans Öğretmenleri	Şubat son haftası
2.3.5	Okulda çeşitli meslek gruplarının katılımı ile kariyer günleri etkinlikleri düzenlenmesi		

### TEMA III: KURUMSAL KAPASİTE

*Stratejik Amaç 2* Eğitim ve öğretim faaliyetlerinin daha nitelikli olarak verilebilmesi için okulumuzun kurumsal kapasitesi güçlendirilecektir.

***Stratejik Hedef 3.1.*** Kurumsal iletişimi güçlendirmek adına kurum çalışanlarının daha mutlu olabilecekleri ortam ve çalışma şartları hazırlamak.

#### **Performans Göstergeleri**

No	PERFORMANS GÖSTERGESİ	Mevcut	HEDEF				
		2018	2019	2020	2021	2022	2023
PG.3.1.a	Ders Programları ve Nöbetlerle ilgili öğretmen taleplerinin toplanması(0-1)	0	1	1	1	1	1
PG.3.1.b	Çalışanlara yönelik sosyal etkinlik sayısı(sayı)	1	2	3	4	5	6
PG.3.1.c	Çalışanların ihtiyaç duydukları hizmet içi eğitimlerin duyurulması	0	1	1	1	1	1

## Eylemler

No	Eylem İfadesi	Eylem Sorumlusu	Eylem Tarihi
3.1.1.	Ders programı ve nöbetlerle ilgili taleplerin imkanlar ölçüsünde eşitlik ilkemizi bozmadan değerlendirmek	Okul idaresi	Her yıl Eylül Ayında
3.1.2	Çalışanlara yönelik sosyal etkinlik sayısının arttırılması planlanması	Okul idaresi	Her yıl Dönem Boyunca
3.1.3	Çalışanların ihtiyaç duydukları hizmet içi eğitimlerin belirlenerek duyuruların yapılması	Okul İdaresi	Her yıl Dönem Boyunca

**Stratejik Hedef 3.2.** Okulda temizlik ve hijyeni önemseyen ve öğrencilerde temizlik bilincini oluşturabilen bu fikri yerleştirebilen ve davranış haline getirebilen aynı zamanda okulda iş güvenliğini en üst düzeyde sağlayabilen bir kurum kültürü oluşturulacaktır.

## Performans Göstergeleri

No	PERFORMANS GÖSTERGESİ	Mevcut	HEDEF				
		2018	2019	2020	2021	2022	2023
PG.3.2.a	Her sınıfta "temizlik bekçisi" uygulamasının bulunması (0-1)	0	1	1	1	1	1
PG.3.2.b	Kilit bulunan pencere sayısı	0	6	12	18	21	21
PG.3.2.b	Tamir edilen priz sayısı	0	10	15	20	22	25

## Eylemler

No	Eylem İfadesi	Eylem Sorumlusu	Eylem Tarihi
3.2.1.	Okulda her sınıftan nöbetçi öğrenci mantığı ile katta temizliğe aykırı davranışları uyaran gerekli gördüğü anlarda temizlik görevlileri ile iletişim halinde anlık müdahalelerde bulunabilecek günlük "temizlik bekçisi" uygulaması yapılacaktır.	Okul İdaresi Nöbetçi Öğretmen	Eylülün ilk haftası-Haziran son haftası
3.2.2	Öğrencilerin pencereden sarkmalarını engellemek adına pencerelere kilit takılacaktır.	Okul İdaresi	Şubatın ilk haftası
3.2.3	Elektrik tesisatlarından doğacak tehlikeleri engellemek adına prizler tamir edilecektir.	Okul İdaresi	Mart ayının ilk haftası



# V. BÖLÜM



## MALİYETLENDİRME

## 2019-2023 Stratejik Planı Faaliyet/Proje Maliyetlendirme Tablosu

Kaynak Tablosu	2019	2020	2021	2022	2023	Toplam
Genel Bütçe	0	0	0	0	0	0
Valilikler ve Belediyelerin Katkısı	2500TL	2750TL	3000TL	3250TL	3500TL	3750TL
Diğer (Okul Aile Birlikleri)	4200TL	4500TL	5000TL	5500TL	6000TL	7000TL
<b>TOPLAM</b>	6700 TL	7250TL	8000TL	8750TL	9500TL	10750TL

# VI. BÖLÜM



## İZLEME VE DEĞERLENDİRME

Okulumuz Stratejik Planı izleme ve deęerlendirme alıřmalarında 5 yıllık Stratejik Planın izlenmesi ve 1 yıllık geliřim planının izlenmesi olarak ikili bir ayrıma gidilecektir.

Stratejik planın izlenmesinde 6 aylık donemlerde izleme yapılacak denetim birimleri, il ve ile mille eęitim mudurluęu ve Bakanlık denetim ve kontrollerine hazır halde tutulacaktır.

Yıllık planın uygulanmasında yurutme ekipleri ve eylem sorumlularıyla aylık ilerleme toplantıları yapılacaktır. Toplantıda bir oncedeki ayda yapılanlar ve bir sonraki ayda yapılacaklar goruřulup karara baęlanacaktır.

#### **EKLER:**

**Okulumuzda ogretmen, ogrenci ve velilere uygulamiř olduęumuz memnuniyet anketleri.**